

県民に信頼され、心あたたまる病院をめざします

福井県立病院広報誌 コンパス



52号  
2019 June

# Compass

## 愛され信頼される小児科を目指して

当院の小児科は、福井県の小児医療において、大きな3つの役割を担っています。1次から3次救急まで対応する小児科一般診療、県内で唯一小児外科疾患にも対応可能な新生児医療、こども療育センターと連携した障害児医療です。

私は、この4月に小児科長を拝命し、福井大学より着任いたしました。日々の診療を通して、当院が県民の皆様や各医療機関の先生方と、非常に密接に結びついていることを実感しています。上記の役割を果たす中で、急性期から慢性期まで一貫した医療を提供していることが、この結びつきに繋がっていると考えます。これは、当院で研修する若手医師にとっても、他では得難い経験となっています。前任の先生方の築いて来られた、この伝統を引き継いでいくことが、責務と感じています。

時代は「令和」へと変わり、小児医療でも高度化、専門化が進み、当科に求められる医療も変化しています。皆様より愛され、信頼される小児科を目指し、スタッフの専門分野を生かした医療の提供、こども療育センターとの連携強化により安心できる障害児医療の提供などにも取り組んでいきたいと存じます。今後とも、より一層のご支援、ご指導をよろしくお願いいたします。



小児科主任医長  
**畑 郁江** (はた いくえ)

- 専門分野  
小児内分泌 / 先天代謝異常症 / 臨床遺伝
- 所属学会等  
日本小児科学会専門医・指導医  
臨床遺伝専門医・指導医  
日本小児内分泌学会  
日本内分泌学会  
日本先天代謝異常学会  
日本人類遺伝学会  
日本糖尿病学会  
日本マスキリーニング学会

2019.07  
09

### 主なイベント・セミナーのご案内

- 7月12日(金) ボランティアコンサート(オカリナ二重奏)
- 7月18日(木) ボランティアコンサート(アルトサクセスとピアノ演奏)
- 7月25日(木) 開放型病床カンファレンス 対象/地域医療連携医
- 7月26日(金) ボランティアコンサート(ピアノ演奏と一緒に歌うコンサート)
- 7月31日(水) 認定看護師研修会(緩和・乳がん看護「エンゼルメイク実践編」) 対象/看護師等
- 7月31日(水) ボランティアコンサート(ハーモニカ演奏)
- 8月 9日(金) ボランティアコンサート(オカリナ二重奏)
- 8月14日(水) ボランティアコンサート(ピアノ演奏と一緒に歌うコンサート)
- 8月15日(木) ボランティアコンサート(アルトサクセスとピアノ演奏)
- 8月16日(金) ボランティアコンサート(北陸高等学校生徒と先生の演奏)
- 8月19日(月) ボランティアコンサート(ギター弾語りと一緒に歌うコンサート)
- 8月21日(水) ボランティアコンサート(ピアノ演奏)
- 8月27日(火) 認定看護師研修会(透析看護「対応に困る透析患者の看護」) 対象/看護師等
- 9月 5日(木) ボランティアコンサート(二胡とピアノ演奏)
- 9月11日(水) ボランティアコンサート(コーラス)
- 9月13日(金) ボランティアコンサート(読響ハートフルコンサート)
- 9月19日(木) ボランティアコンサート(アルトサクセスとピアノ演奏)
- 9月25日(水) 認定看護師研修会(手術看護「術後の主な合併症と継続看護」) 対象/看護師等
- 9月26日(木) 開放型病床カンファレンス 対象/地域医療連携医
- 9月27日(金) ボランティアコンサート(ピアノ演奏と一緒に歌うコンサート)

▶お問い合わせ先  
☎0776-54-5151(代表) <http://fph.pref.fukui.lg.jp>

## Index

- P2~ 特集  
専門医による安全ながん薬物療法をめざして
- P4 ドクターにききましたっ!  
クロザピン治療 —治療抵抗性統合失調症の「切り札」— / 病院NEWS
- P5 県立病院がん医療  
胃がんの治療 最近の話題 ~LECSについて~
- P6~ 地域医療連携通信/ふくいメディカルネットTVカンファレンス
- 裏表紙 教えて看護師さん  
「睡眠について」ちょこっと解説

## Compass

この広報誌が「皆様と当院の輪(和)を描くものとなり、また皆様にとって有用な情報を提供することで、「今後の道しるべ」となれるよう思いを込めて「コンパス」と名付けました。



# がん薬物療法をめざして

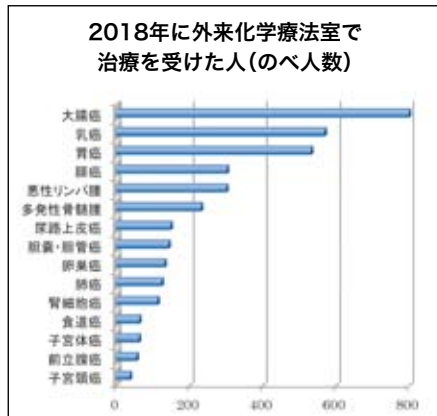
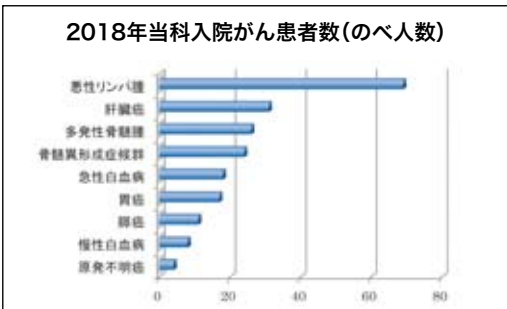
**【がん薬物療法について】**  
 がん薬物療法に用いる抗がん薬には殺細胞性抗がん薬・分子標的薬・ホルモン薬などが含まれます。殺細胞性抗がん薬用量の有効な治療域は非常に狭く、それを超えれば重篤な副作用が現れ、逆に下回れば治療効果が得られなくなります。また、分子標的薬では免疫チェックポイント阻害薬における免疫関連副作用（irAE）のように投与量に関係ない副作用がみられることもあります。

患者さんに安心して治療をうけていただくために、医療従事者は常に抗がん薬について最新の正しい知識をもって治療にあたる必要があります。

**【血液・腫瘍内科について】**  
 「血液・腫瘍内科」は血液内科と腫瘍内科が合体した診療科であり、造血器腫瘍と固形腫瘍に対するほぼすべての薬物療法を網羅しています。当科はがん薬物療法専門医3名とさらに同資格を目指す若手医師2名の計5名で構成され、外来化学療法室と化学療法（12北）病棟には必ず常駐して安全に治療ができるように目を光らせています。

最近のがん医療は大きく変わりはじめています。特に薬物療法の領域は、21世紀に登場した分子標的薬が大きな効果をもたらしています。当院ではがん患者さんが安心して薬物治療ができるよう、がん薬物療法専門医が日々診療を行っています。

**【がん薬物療法専門医について】**  
 抗がん薬を用いてより質の高いがん薬物療法を実現するため腫瘍内科学の考えをもとに、幅広い臓器のがん薬物療法の知識と技術をもった医師を日本に増やそうと、平成18年度にがん薬物療法専門医という資格ができました。これまでに国内で1300名あまりが認定されましたが、未だがん治療施設全体にいきわたるほど十分ではありません。福井県内には現在10名近くの専門医がおり、そのうちの3名が当院の血液・腫瘍内科に在籍しています。



# 特集

## 専門医による安全な

### 【外来・病棟での業務】

外来化学療法室には20台の点滴用ベッドがあり、連日多くの患者さんが利用されています（昨年一年間にのべ3500名あまり）。各診療科専門医師から処方された様々な癌腫の患者さんに専任看護師・薬剤師とともにがん薬物療法専門医が臓器横断的に介入しています。

また、化学療法（12北）病棟ではおもに外来治療が困難な造血器腫瘍と合併症などにより治療選択に特別な注意が必要な固形腫瘍患者さんに対する治療を行っています。年齢・パフォーマンスステータス・合併症・妊孕性などを考慮し、1例ずつカンファレンスをおこない治療方針を決定しています。また、重篤な感染症や過敏反応などの副作用・合併症に対しては、がん薬物療法専門医が中心となって病棟スタッフとともに迅速・確実に対応しています。

がん薬物療法専門医として、県立病院でがん薬物治療を受けられるすべての患者さんに安心していただける医療をこれからも提供し続けて参ります。



血液・腫瘍内科医長

**森永 浩次** (もりなが こうじ)

#### ■専門分野

血液内科／腫瘍内科・AIDS

#### ■所属学会

日本血液学会血液専門医  
日本臨床腫瘍学会がん薬物療法専門医  
日本内科学会総合内科専門医  
日本エイズ学会認定医

#### ■ひとこと

休日には時間をみつけて料理を作っています。料理というのはおおげさで目玉焼きだけをひたすら焼きまくっています。こんもり盛り上がってキラキラ輝く黄身と白身のインスタ映えする目玉焼きを目指して日々精進中です。

私達にお任せください!!





心身医療科医長  
**徳市 清文** (とくいち きよふみ)

■専門分野

精神医学  
治療抵抗性統合失調症(クロザピン治療)  
老年精神医学・認知症

■所属学会・資格

精神保健指定医(厚生労働省)  
日本精神神経学会専門医・指導医  
日本認知症学会専門医・指導医  
日本老年精神医学会

■ひとこと

2008年に赴任しましたので、今年で11年になります。精神科と心身医療科の外来診療、精神科の入院診療を担当しています。認知症専門医でもあり、認知症診療にも力を入れています。昨年までパワーリフティングの現役選手でした。今も週2回バーベルを握ります。



# クロザピン治療

## ―治療抵抗性統合失調症の「切り札」―

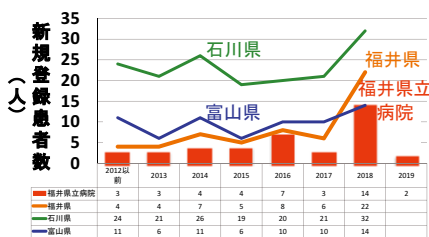
何らかの原因で情報や刺激に過敏になり過ぎてしまうと、脳が対応できなくなり、考えや気持ちをうまくまとめることができなくなります。この状態が統合失調症です。

飲み薬や注射を続けることで症状が改善している方は多数おられます。一方で、きちんと治療していても良くならないこともあります。このような状態を治療抵抗性統合失調症と言います。全ての患者さんの約3割にあたるとされています。

このような方に唯一効き目が実証されている薬がクロザピンで、世界60カ国以上で使われています(2017年11月現在)。2019年3月までに、国内では延べ8285名に使われ、福井県では60名、うち当院では40名に使われました。このお薬は、まれではありますが白血

球減少症などの重い副作用を起こすことがありますので、当院のような登録施設(福井県内には4施設)に入院して開始します。クロザピンによる治療をご検討されている場合は、まずは現在の主治医にご相談下さい。

### クロザピン新規登録患者数の推移 (2019年3月2日現在)



北陸3県のクロザピン新規登録患者数の推移を示します。福井県は、石川県、富山県に比べて導入が遅れておりました。当院では、2012年に第1例目のクロザピン治療を行い、2017年までの6年間でのべ24名に導入しました。2018年には、新たに14名に導入し、登録患者総数は前年までの1.6倍になりました。本年導入した2名を加えて、当院の登録患者総数は丁度40名となっております。

# NEWS

## 最新情報

### AYA(アヤ)世代サロン ゆるっと話そう会を開催

がん看護専門看護師がアドバイザーを務める「AYA(アヤ)世代サロン(15歳から39歳頃のがん患者さん)ゆるっと話そう会」の本年度1回目を5月23日に開催しました。次回は11月7日(木)18時からナイトサロンを開催します。AYA(アヤ)世代にがんになった方や治療終了の方、小児がん経験者も対象者になります。

〔問い合わせ先〕 福井県立病院 がん相談支援センター  
☎0776154151(代表)内線3100

### 看護週間行事を開催

「心もからだも、いきいき健康」をテーマに、5月16日に看護週間行事を開催しました。お茶とお花のおもてなし、ハンドマッサージ、ボランティアコンサート、華展、認定看護師の知恵袋講座など多くの方で賑わいました。また、医療や看護のお役立ち情報も展示しました。





# 胃がんの治療 最近の話題

## LECSについて

国内において胃がんの患者数は減少傾向にあるものの、いまだに男性では最も多く、女性では第3番目に多いがんとなっています<sup>1)</sup>。

当院は、以前から多くの胃がんの診療を行わせていただき、現在(2017年データ)でも年間200例を超える患者さんを担当し、県内で中心的な役割を担っております<sup>2)</sup>。

ごく初期の粘膜炎は、胃を温存できる内視鏡的粘膜炎切除術で、少し進んだものには腹腔鏡下手術で身体に優しい手術を、さらに進んだものには抗がん剤などを組み合わせた治療が行われています。診断と治療は、医師個人で決めずに、関連各科の医師が集まり議論されるカンサーボードという会議で検討されていきます。各科での協力は会議のみならず、後述のような手術でもコラボレーションしております。

シヨケン(萩原健一さん)で話題と

なった消化管間葉系腫瘍(GIST)は、消化管に発生し適切な治療を必要とする病気です。消化管なかでも胃にできやすく、LECS(腹腔鏡内視鏡合同手術)の良い適応となります。LECSとは内視鏡医によるESD(内視鏡的粘膜炎下層剥離術)と、外科医による腹腔鏡下胃局所切除手術のハイブリッド手術として、内科と外科の協力で行う手術です。LECSは、最小限の胃壁切除でGISTをはじめとした胃粘膜炎下腫瘍切除が可能であり、術後に生じる胃の変形が最小限に抑えられ、胃の機能を温存できると考えられます。(図①~④)

当院では胃がんをはじめとした胃疾患に対して、様々な治療を行っております。胃の病気を指摘された方や、胃に関して心配ごとがある方は、当院へお気軽にご相談ください。

1)厚生労働省 がん登録 全国がん罹患数 2016年速報、2019年  
2)福井県がん登録 第32報 H27年度集計



外科主任医長

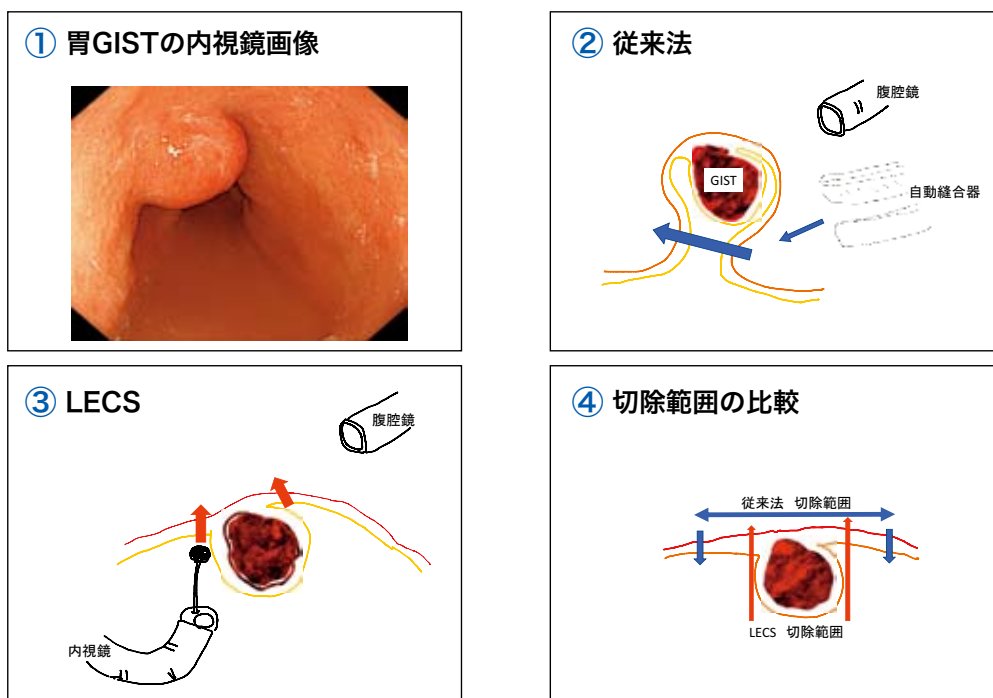
宮永 太門 (みやなが たもん)

■専門分野  
上部消化管外科

■所属学会  
日本外科学会指導医・専門医  
日本消化器外科指導医・専門医  
日本消化器内視鏡学会専門医・指導医  
日本消化器病学会専門医  
日本食道学会食道科認定医  
日本内視鏡外科学会技術認定医(胃)  
日本消化管学会指導医・専門医  
日本消化器がん検診学会認定医(胃)がん治療認定医

■ひとこと  
金沢市生まれ、平成3年に金沢大学を卒業後、各関連病院を回り、横浜の病院から2005年に当院へ赴任しました。2007年から胃がん診療に携わり10年以上経過しました。最近は様々なデータが蓄積され、奏効率何%や死亡率何%などはお話できますが、患者さん個人にとっては100%か0%であることを心がけて診療にあたるようにしています。

図 LECSの模式図



## 谷川内科クリニック 谷川病院介護医療院

院長 <sup>たにかわ</sup> 谷川 <sup>ひとし</sup> 一志 先生



### 介護医療院開設にあたり

当院はこれまで医療療養型病床での運営を行っていましたが、2019年4月より介護医療院（医療の必要な要介護者の方々の長期療養）に転換しました。

医師、看護師を常駐し終末期医療、緩和ケア、インスリン治療、褥瘡の治療、経管栄養（胃瘻、経鼻）、中心静脈栄養、気管切開の管理などが可能で様々な疾患に対応します。

西山公園に隣接し緑豊かで、春には桜やつつじを秋には紅葉が外来や病室の窓から満喫できます。そんな穏やかな空間で和やかに療養していただけるよう努めてまいります。

また外来は谷川内科クリニックに名称変更しましたが、今まで通りの運営を行なっております。内視鏡検査（胃・大腸）、腹部超音波検査、CT検査など各種検査が可能で、特に内視鏡検査に関しては苦痛や不安の強い患者様には鎮静剤を用い無痛内視鏡を旨指します。



住所：鯖江市本町4丁目3-14  
TEL：0778 (51) 4132  
診療科：内科、消化器内科、放射線科  
診療時間：9:00～13:00/14:00～18:00  
休診日：土曜午後、日曜、祝日

## はまなかクリニック

院長 <sup>はまなか</sup> 濱中 <sup>ひでき</sup> 英樹 先生



### 苦痛の少ない検査や手術を旨指して

当院の外来では、生活習慣病や胃腸疾患を中心に心臓・肺・血管疾患まで幅広く診療をさせていただいています。午後には、ほぼ毎日内視鏡検査や手術を行っています。小さなクリニックですが、なるべく苦痛が少なく安心して受けることができる日帰りの検査や手術を旨指しています。

必要に応じて県立病院などの連携病院に紹介させていただき、早期治療や退院後の不安の軽減のため密に情報を共有するようにしています。

2009年10月に開業してからもうすぐ10年、スタッフ一同が患者様と一つになつて診療に取り組むことを心掛けています。まだまだ十分とは言えませんが、さらに地域の方の健康に貢献できるように精進していきたいと思えます。



住所：福井市南四ツ屋1-10-11  
TEL：0776 (63) 5550  
診療科：内科、外科  
診療時間：9:00～13:00/16:00～19:00  
土 9:00～13:00  
休診日：木・土の午後、日曜、祝日

# カトウ矯正歯科

院長 かとう 加藤 けいぞう 敬三 先生



歯科矯正専門医として病診連携をこれからも

矯正歯科専門医院を開業して26年になり開業以来3500症例以上の患者様の矯正治療に携わらせて頂きました。歯科矯正治療はすばらしい歯並びと機能的な咬み合わせを得るのみならず、審美的な改善を得られることが特徴です。

矯正治療は一般的には保険適応外ですが、当院は顎口腔機能診断施設ですので、顎変形症の外科手術前・後の矯正治療が保険適応となります。また歯科矯正診断施設であり、ダウン症など厚生労働大臣の定める疾患に起因する矯正治療が保険適応となります。加えて、県指定自立支援医療機関ですので、唇顎口蓋裂など先天的異常疾患の方が当院で治療されますと、自治体から費用の補助が受けられます。

顎変形症の他に埋伏智歯の処置などにおいて、県立病院との連携を密にしながら、精度の高い治療を心がけていきたいと思っております。



住所：福井市大手2-18-12  
TEL：0776(28)1118  
診療科：矯正歯科  
診療時間：10:00～12:00/13:00～18:30  
休診日：木曜、日曜、祝日

## 地域医療連携推進室 看護師長に就任しました



地域医療連携推進室  
看護師長 野崎 治美

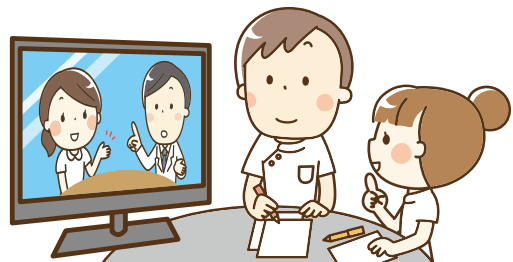
受診や入院を機に、介護や継続したケアが必要となった場合、患者様の在宅生活や、施設入所、転院まで安全安心が途切れないよう支援に努めます。

また、地域医療連携医の皆様、支援事業所の皆様と協働し、よりよい地域包括ケアの推進を図っていきます。

今後ともどうぞよろしくお願ひします。

## テレビ会議を活用した 退院前カンファレンスの 準備完了！

ふくいメディカルネットにテレビ会議システムが構築されたことに伴い、当院ではテレビ会議室を整備しました。円滑に退院後の在宅療養につなぐために退院前カンファレンスを推進しておりますので、遠方や診療のご都合でご参加が困難な先生方は、是非テレビ会議システムを活用してご参加くださいますようお願いいたします。





## 「睡眠について」ちよこつと解説

### 眠ることの大切さ

日本人の睡眠時間は世界的にも十分でないといわれています。睡眠が不足すると、日中の活動に影響が出て生活においての困りごとにもつ

# 教えて 看護師さん vol.5



精神科認定看護師

みやざき こういち  
宮崎 宏一

ながることがあります。また、イライラや、憂うつなど気持ちの変化だけでなく、糖尿病などの生活習慣病にも影響するといわれています。

影響するといわれています。

### よい睡眠とは

では、よい睡眠とはどのようなものなのでしょう？ 何時間睡眠が必要なのでしょう？  
答えは・・・「皆さんそれぞれ違う」というのが答えになります。眠気により日中の活動に支障がなければ、睡眠は確保できていると考えられます。7時間以

## 健康づくりのための睡眠指針 ～睡眠12箇条～

睡眠には、心身の疲労を回復する働きがあります。あなたの睡眠は心地よいものでしょうか？

### 第1条

**良い睡眠で、からだも心も健康に。**

良い睡眠で、からだの健康づくり  
良い睡眠で、こころの健康づくり  
良い睡眠で、事故防止



### 第4条

**睡眠による休養感は、こころの健康に重要です。**

眠れない、睡眠による休養感が得られないのは、こころのSOSの場合があります。睡眠による休養感がなく、日中もつらい場合、うつ病の可能性も。



### 第7条

**若年世代は夜更かし避けて、体内時計のリズムを保つ。**

朝、目が覚めたら日光を浴び、体内時計をリセットしましょう。遅くまで寝床で過ごす夜型化を促進します。寝床から携帯電話、メール、ゲームなどに触ると目が覚めてしまい、夜更かしの原因になります。

### 第10条

**眠くなってから寝床に入り、起きる時刻は遅らせない。**

無理に眠らうとすると、かえって緊張を高め、目がさえてしまいます。寝床について30分以上眠れない場合は、一旦寝床をでて気分転換をし、眠気がでてから再度寝床につきましょう。



### 第2条

**適度な運動、しっかり朝食、ねむりとめざまめのメリハリを。**

寝つきをよくするために、寝酒をする人がいますが、お酒は睡眠を浅くするため、熟睡感が得られません。ニコチンやカフェインには、覚醒作用があるため、就寝前の喫煙やコーヒー・紅茶等の摂取を避けましょう。



### 第5条

**年齢や季節に応じて、ひるまの眠気で困らない程度の睡眠を。**

睡眠時間は年齢に伴い、徐々に短縮します。必要な睡眠時間は人それぞれです。日中に眠気や活動に支障がでない程度の睡眠が一番です。

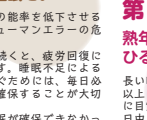


### 第8条

**勤労世代の疲労回復・能率アップに、毎日十分な睡眠を。**

睡眠不足は仕事の能率を低下させるだけでなく、ヒューマンエラーの危険性を高めます。睡眠不足が長く続くと、疲労回復に時間がかかります。睡眠不足による疲労の高積を防ぐためには、毎日必要な睡眠時間を確保することが大切です。

夜間に必要な睡眠が確保できなかった場合、午後の早い時刻の短い昼寝が能率改善に効果的です。



### 第9条

**熟年世代は朝晩メリハリ、ひるまに適度な運動で良い睡眠。**

長い時間眠らうと、寝床で過ごす時間を必要以上に長くします。かえって睡眠が浅く、夜中に目覚めやすくなります。日中にしっかりと目覚めて過ごしているようであれば、適切な睡眠時間は確保できていると考えられます。

### 第12条

**眠れない、その苦しみをかかえずに、専門家に相談を。**

寝つけない、熟睡感がない、十分に眠っても日中の眠気が強いことが続くなど、睡眠に問題が生じて、自らの工夫だけでは改善しないと感じたときには、早めに専門家に相談することが重要です。睡眠薬は、専門家の指示で使用しましょう。



### 第11条

**いつもと違う睡眠には、要注意。**

睡眠中の激しいいびき・呼吸停止、手足のびくつき・むずむず感や歯ぎしりは要注意です。眠ってからも日中の眠気や居眠りして眠っている場合は専門家に相談しましょう。

①起床時刻は一定に。起床後は朝日を浴びましょう。  
②日中の昼寝は午後3時までの30分以内に行いましょう。

③寝る前はリラックステして過ごししょう。  
④寝酒は眠りが浅くなるので控えましょう。  
厚生労働省からは、「健康づくりのための睡眠指針」も出されています。(図)

①起床時刻は一定に。起床後は朝日を浴びましょう。  
②日中の昼寝は午後3時までの30分以内に行いましょう。

③寝る前はリラックステして過ごししょう。  
④寝酒は眠りが浅くなるので控えましょう。  
厚生労働省からは、「健康づくりのための睡眠指針」も出されています。(図)

①起床時刻は一定に。起床後は朝日を浴びましょう。  
②日中の昼寝は午後3時までの30分以内に行いましょう。

③寝る前はリラックステして過ごししょう。  
④寝酒は眠りが浅くなるので控えましょう。  
厚生労働省からは、「健康づくりのための睡眠指針」も出されています。(図)

①起床時刻は一定に。起床後は朝日を浴びましょう。  
②日中の昼寝は午後3時までの30分以内に行いましょう。

③寝る前はリラックステして過ごししょう。  
④寝酒は眠りが浅くなるので控えましょう。  
厚生労働省からは、「健康づくりのための睡眠指針」も出されています。(図)



### 地域医療連携推進室

TEL (0776)57-2900

FAX (0776)57-2901

### 救命救急センター

TEL (0776)57-2990

電話対応 月～金/8:30～18:00 土(紹介予約受付)/8:30～12:30

祝日および年末年始(12/29～1/3)を除く



HP <http://fph.pref.fukui.lg.jp/>

スマートフォンからは  
こちら→



発行

## 福井県立病院 情報発信力強化委員会

〒910-8526 福井市四ツ井2丁目8-1 TEL (0776)54-5151(代) FAX(0776)57-2945