

県民に信頼され、心あたたまる病院をめざします

福井県立病院広報誌 コンパス

# Compass



48号  
2018 July

## 地域医療に関わるすべての方々とともに

平成30年4月、副院長を拝命致しました。医療安全管理室長として当院の医療安全管理の向上に尽力したいと思います。

日本では、諸外国に比べ、医療安全管理が速やかに向上してきたとは言えません。1998年、英国のブレア首相はブリストル王立小児病院事件を契機に、臨床ケアの質と安全を規律する「クリニカル・ガバナンス」10項目の取り組みを病院管理者に課しました。このブレア首相の医療改革の概念はまたたく間に全英に広がりました。日本でも、1999年に横浜市立大の患者取り違え事件が起き、医療安全に対する国民の関心が高まり始めましたが、個々の病院の努力に任せられるのみでした。

しかし、本年4月に医療安全対策地域連携加算が設けられたことで、医療安全の取り組みの場は院内から地域へと広がりをみせています。医療安全に関する情報や経験の共有は医療安全管理をさらに向上させると期待しています。

さて、今春、当院は福井県内初のDPC特定病院群となり、「大学病院本院並み」の高度急性期病院と評価されました。この評価は院内の取り組みだけでなく、県民の皆様をはじめ、急性期後を担って頂いている多くの医療機関や介護施設の方々とのチームワークに対する評価だと考えています。今後も皆様のご支援が必要なことは言うまでもありません。医療の質は医療安全に直結し、病院経営の安定も医療安全や医療の質に大きな影響を及ぼします。どうぞ、今後ともご支援・ご指導の程、よろしくお願い致します。



副院長  
**道傳 研司**

■専門分野  
一般・消化器外科 / 大腸  
■所属学会  
日本外科学会指導医 / 日本消化器外科学会指導医・専門医  
日本消化器病学会専門医 / 日本消化器内視鏡学会指導医・専門医  
日本大腸肛門病学会指導医・専門医 / がん治療認定医

### 主なイベント・セミナーのご案内

2018.  
8-10

- 8月 7日(火)、16日(木)、24日(金)、30日(木) ボランティアコンサート
- 8月 17日(金)、18日(土) 看護師等インターンシップ 対象/看護学生等
- 8月29日(水) 認定看護師研修会(救急看護) 対象/看護師等
- 9月 5日(水) 認定看護師研修会(がん化学療法) 対象/看護師等
- 9月20日(木) ボランティアコンサート
- 10月 14日(日) 休日レディースがん検診(乳がん) ※事前にご予約ください。
- 10月 17日(水) 歯科講演会 対象/医療職
- 10月 19日(金) 地域医療・看護・介護交流会 対象/医療職等
- 10月 24日(水) 認定看護師研修会(精神科) 対象/看護師等
- 10月 31日(水) 出前講座「がん化学療法研修会」@坂井地区

▶お問い合わせ先

☎0776-54-5151(代表) <http://fph.pref.fukui.lg.jp>

## Index

- P2~ 特集「婦人科 身体への負担を軽減 単孔式手術」
- P4 ドクターにききましたっ!  
ハイブリッド手術室での肝臓治療 / 病院News
- P5 県立病院がん治療  
多発性骨髄腫 / AYA世代がんサロン 他
- P6~ 地域医療連携通信 / アンケート結果報告
- 裏表紙 教えて 看護師さん  
今、注目の「スキン-テア」ちょこっと解説

## Compass

この広報誌が「皆様と当院の輪(和)を描くものとなり、また皆様にとって有用な情報を提供することで、「今後の道しるべ」となれるよう思いを込めて「コンパス」と名付けました。



# 特集

婦人科 身体への負担を軽減

## 単孔式手術



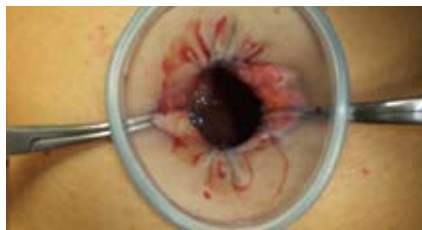
**3** トロカールという筒をおへそに3本装着します。



**1** おへそを切開して手術開始です。痛そうですが、全身麻酔なので無痛です。



**4** 棒状のカメラを挿入、お腹の中を観察しています。



**2** おへそを保護するゴムの膜を取り付けます。

## 単孔式手術の流れ

# おへそを使った傷のない手術

福井県立病院産婦人科では、二〇一四年春より単孔式での腹腔鏡下手術を開始、二〇一八年春で丸四年となりました。

産婦人科では、子宮、卵巣、卵管の腫瘍を手術で摘出します。良性腫瘍は、できるだけ小さい傷で体に負担をかけずに摘出するのが患者さんのためになると考えています。これを実現する低侵襲手術として腹腔鏡が一九九〇年代に登場、約三十年で長足の進歩を遂げました。単孔式手術は、低侵襲をさらに一歩進めた腹腔鏡下手術です。

腹腔鏡は、通常複数の穴をお腹に開ける多孔式にて手術を行います。これに対し単孔式手術では、お腹に一箇所穴を開けるだけです。その一箇所のみ切開もおへそを用いるため、一見するとお腹の傷はほとんど分かりません。術直後におへその周りに長時間効果のある麻酔を行い、術後の痛みも緩和することができます。早期回復が可能で、早期退院が実現しています。術中、手術直後、術後一年経過したおへそを、患者さんの許可を頂いてお見せしています。患者さんは、創も目立たず快適に過ごされ

ています。

単孔式手術は患者さんには優しい手術ですが、手術を行う術者には決して易しい手術ではありません。単孔式では、棒状のカメラ一本と鉗子二本、合わせて三本をおへそより挿入し手術を行います。鉗子二本を執刀と助手が一本ずつ持つて手術を行います。二本とも真っ直ぐの鉗子だとお腹の内外で鉗子がぶつかり合い手術を進めることができません。そこで単孔式手術では、お腹の中で蛇のようにくね曲がる鉗子を使います。サッカー選手同士がアイコンタクトでボールをやりとりする様に、執刀と助手は、互いの邪魔をしないように阿吽の呼吸で手術を行わなければなりません。福井県立病院は、単孔式手術を積極的に実施している産婦人科施設です。

腹腔鏡下手術は良性腫瘍だけでなく、がんの摘出手術にも有用です。子宮体がん、子宮頸がんに対する腹腔鏡下手術は、条件付きで実施が認められています。福井県立病院産婦人科では、患者さんに最も適した低侵襲手術を今後も追求し提供してまいります。



産科・婦人科主任医長

**田中 政彰** (たなか まさあき)

## ■専門分野

婦人科悪性腫瘍 / 産科周産期 / 内視鏡手術 / 腔式手術

## ■所属学会

日本産科婦人科学会  
産婦人科専門医、指導医  
日本がん治療認定医機構  
がん治療認定医  
日本周産期・新生児医学会  
母体・胎児専門医  
新生児蘇生法「専門」コースインストラクター  
福井県医師会母体保護法指定医

## ■ひとこと

四の五の言わない寡黙な文学、俳句にはまっています。テレビ大阪俳句クラブに団子と桜ん坊のペンネームで投句しています。



**9** 手術して1年経ちました。手術の痕は全く分かりません。



**10** 妊娠中でも実施可能です。



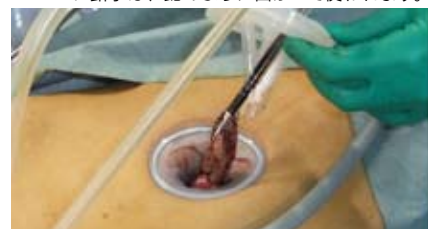
**7** 手術終了直後のおへそです。溶ける糸で縫つてあるので、抜糸は必要ありません。



**8** おへその窪みにガーゼ玉を置き、その上に透明のシールを貼って終了です。



**5** 2本の鉗子がお腹に挿入されています。写真は、お腹の中を透かして見せています。赤い鉗子は、蛇のように曲がって使われます。



**6** 穴を追加したり、穴を広げたりせず摘出物を取り出せる、これは単孔式手術の大きな長所です。

# ドクターに ききましたっ!

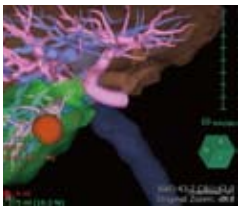


## ハイブリッド手術室での肝臓治療

近年、肝切除に対しても腹腔鏡（補助）下手術がおこなわれるようになってきました。当科では肝細胞癌や、転移性肝腫瘍、良性肝腫瘍の肝切除に腹腔鏡（補助）下手術を積極的に導入し、二〇一七年までに一〇〇例の手術実績があります。

### 高度で複雑な手術を 安全に行います

肝臓の解剖は患者さんひとりひとり異なります。さらに、腫瘍の位置、大きさ、脈管との関係によって切除術式は大きく変わりますが、それら内部の構造は肝臓の表面から観察しただけではわかりませんが、

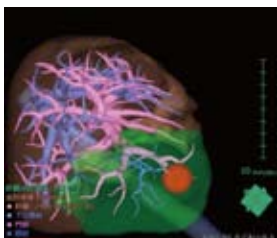


かりません。福井県立病院では、以下の先進的なシステムを利用することにより、高度で複雑な手術をより安全に行っています。

### 3Dナビゲーション システム

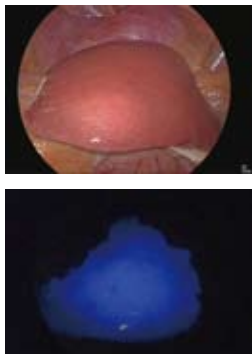
我々は、専用のソフトウェア

を用いて、2次元の断層撮影（CT）を3次元（3D）画像に変換し、術前の評価を行っています。複雑な手術を行う際も、この3D画像を用いることで、術前の手術のシミュレーションと術中の立体解剖の確認ができます。



### ICGナビゲーション システム

肝切除では、解剖学的な境界に沿って各亜区域を正確に切除する技術（系統的切除）が求められます。ICG蛍光法を用いることで、手術前にイメージしていた肝臓の切離線を容易に確認することができます。



### ハイブリッド手術室

高性能な放射線透視装置を設置したハイブリッド手術室を使用することで、放射線科医と外科医が協力しながらこうした手術を進めることが可能になりました。

## NEWS

# 最新情報

### DPC特定病院群認定

福井県立病院は、このほど厚生労働省から、高度な診療機能を持つ「DPC特定病院群」に認定されました。疾患別に診療報酬を定額にする「診断群分類包括評価（DPC）」を導入する全国一七三〇病院のうち、大病院なみの高度な医療を提供しているDPC特定病院群（旧II群）は、一五五病院が該当しています。

### 陽子線がん治療の一部が保険診療に

平成三十年四月から、小児がんに加えて、転移がない前立腺がん、頭頸部の一部のがん、手術で切除できない骨軟部のがんが、陽子線治療において公的医療保険の対象となりました。なお、公的医療保険の対象とならなかったがんは、これまでどおり先進医療として治療を受けられます。

### 看護週間行事開催

福井県立病院では、五月十日に「地域につながるみんなの健康」をテーマに看護週間行事を開催しました。

お茶とお花のおもてなしコーナーで患者さんやご家族、地域住民の方々にお茶やお花を楽しんでいただきました。専門看護師・認定看護師の知恵袋では、「救命講習（AED）がつけられる命のリレー」「床ずれの予防」「ストレッチと上手につきあうために」をテーマに講演を行いました。また臓器移植やHIV/AIDS、がん等について、お気軽に相談いただけるようコーナーを設けました。午後は、当院スタッフによる「四ツ井二丁目バンド」が懐かしい曲やオリジナルの曲を演奏しました。

た。多くの方にご来場いただき、会場は賑わいました。

### 休日乳がん検診を実施

より多くの女性の方に乳がん検診を受診していただけるよう、県の休日レディースがん検診の一環として、六月十七日（日）に乳がん検診を当院健康診断センターにおいて実施しました。今回は、平成三十年十月十四日（日）八時三十分～十一時の予定です。人数に限りがありますので、お早めにご予約ください。

### 問合せ・申込み先 福井県立病院健康診断センター 0776（57）2920

### 地域医療・看護・介護連携 交流会開催

「積極的治療から緩和治療となった患者さんの退院支援と在宅支援」をテーマに、七月六日（金）、医療関係者を対象に交流会を開催したところ、百二十七名の方が参加されました。自宅で家族に囲まれて看取りとなった四十代患者さんの事例を、実際に関わった当院の病棟および退院支援の看護師と訪問看護ステーションの看護師が発表しました。急性期病院の医師、看護師の苦悩、訪問看護師による患者さんやご家族への丁寧な支援の他、患者家族の想いも語られ、多くの参加者が涙を流し共感されていました。

当院と地域の医療関係者双方の理解を深める大変貴重な交流の場となりました。次回は十月開催を予定しています。多くの方のご参加をお待ちしています。



外科医長  
**前田 一也**（まえだ かずや）

■専門分野  
消化器外科、肝胆膵領域

■所属学会  
日本外科学会専門医・指導医  
日本消化器外科学会専門医・指導医  
日本消化器内視鏡学会専門医・指導医  
日本肝胆膵外科学会評議員・高度技能指導医  
日本がん治療認定医機構がん治療認定医・暫定教育医  
消化器がん治療認定医  
日本内視鏡外科学会評議員・技術認定医

■ひとこと  
丸岡生まれの丸岡育ち、ひたすら野球をしながら育ちました。最近の興味：肝胆膵領域への腹腔鏡手術の導入・普及  
肝胆膵外科は高難度手術が多い領域ではありますが、手術手技から術後経過までシンプルで安全な手術を提供できるよう心がけています。



血液・腫瘍内科主任医長  
**河合 泰一** (かわい やすかず)

■専門分野  
血液内科 / 腫瘍内科 / 関節リウマチ

■所属学会  
日本血液学会血液専門医 / 指導医 / 評議員  
日本臨床腫瘍学会がん薬物療法専門医 / 指導医  
日本内科学会総合内科専門医  
日本リウマチ学会リウマチ専門医  
日本輸血細胞治療学会認定医 / 評議員

■ひとこと  
30年前にがんを薬で治すということに興味を持ち、福井大学医学部内科学(1)講座に入門しました。初代中村徹先生(故人)、2代上田孝典先生(現福井大学理事)のご指導の元で米国テキサス大学 MD Anderson がん研究所での基礎研究、日本成人白血病研究グループ (JALSG) の治療プロトコール作成委員などこの道の第一人者と一緒に仕事をする機会をいただきました。10年前から福井県立病院での診療をさせていただいています。これまで学び経験したことを患者さんと若い先生に少しでも還元できるように過ごしていきたいと思えます。



「県立病院のがん治療の特徴」

# 多発性骨髄腫、「治癒」を見据えた時代が目前に

多発性骨髄腫は形質細胞(白血球の一種)のがんです。多くは六十五歳以上の高齢者に発症し、「治癒」困難で、病的骨折による痛みが大変辛い病気です。幸い抗がん剤治療が比較的良好ですが、五十年以上メルファラン+プレドニン(MPD)療法を超える治療法はありませんでした。

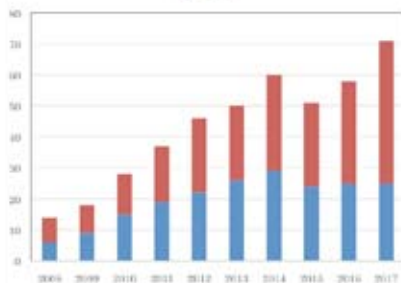
二〇〇六年にボルテゾミブという薬剤の承認を皮切りに一気に九つの新規治療薬が使えるようになりました。これらの恩恵もあり当院でも十年以上生存される方をまれならず経験するよう

うになりました。学会では「治癒」を目指した戦略も語られるようになってきています。

二〇〇六年にボルテゾミブという薬剤の承認を皮切りに一気に九つの新規治療薬が使えるようになりました。これらの恩恵もあり当院でも十年以上生存される方をまれならず経験するよう

おもな新規薬剤は免疫調整薬(IMiDs)、プロテオソーム阻害薬(PS)に分類され、それぞれ様々な作用点と特徴があります。これら薬剤を使いこなすためには相当の経験と医師/薬剤師/看護師のチームワークが必要となります。昨年は七十一人の患者さんに免疫調整薬またはプロテオソーム阻害薬の投与を受けていただきました。この実績は県内基幹病院でもトップク

過去10年の新規薬剤使用患者数



ラスと自負しています。私たちは入院外来ともにチームでの使用経験を積み重ね、日々患者さんの生活の質の向上を目指します。

## AYA世代がん患者さん向け「サロン」を開催

福井県立病院 がん相談支援センターでは、がん患者さん・ご家族のくつろぎと交流の場として、サロン「きねの」を毎月1〜2回開催しています。平成三十年五月二十四日(木)に、AYA世代(おおよそ十〜三十九歳)のがん患者さんを対象としたサロンを開催しました。

「AYA世代 思春期、若年成人のがん患者さんへ、ゆるりと話してみようかい」をテーマに、参加者同士でフリートーキングを行っていただきました。

AYA世代でがんに罹る人は、県内で毎年約百七十人います。AYA世代の患者さんは、治療だけでなく、就学、就職、結婚、出産など人生の節目となる出来事が生じる年齢で、将来についての悩みも多い年代ですが、他の年代に比べ患者数も少ないことから、これまで全国的に支援が不十分な状況にありました。

このような状況を受けてサロンでは、AYA世代の研究経験のあるがん看護専門看護師玉村尚子氏がアドバイザーとなり、悩みや不安を話し合っていました。

当院のサロン開催後は、福井県看護協会が開催するAYA世代のがん患者さん対象の「まちなかサロン」(三回/年)につなげていきます。



## 「全国縦断がんサバイバー支援ウォーク」で柿添先生来訪

公益財団法人日本対がん協会会長の柿添 忠先生が、より多くの「がんサバイバー支援」を訴え、全国がんセンター協議会加盟の三十二病院をウォークされることになり、二月五日の福岡県九州がんセンターをスタートし、四月五日に、十五番目の訪問地として、福井県立病院にいらつしました。

五日午後二時に福井駅に到着され、徒歩にて、二時半に県立病院に御到着され、病院玄関で、多くの県内患者・家族の方々、医療関係者が集まり、先生をお迎えしました。

医療関係者と情報交換を行った後、県内の患者会の会長を始め、がんサバイバーの皆さんに加わっていただき、先生から、今回の支援ウォークの趣旨を熱く講和していただきました。

さらに、サバイバーの皆さんの日頃の思い、これからのこと、先生に伺いたいことなどを自由に話し合い、有意義な時間を過ごさせていただきました。また、サバイバー一人一人に握手やサインをしていただき、心温まる、温かいメッセージをたくさん残してくださいました。

先生のサバイバー支援に対するお気持ちをしつかりと県内のサバイバー、医療関係者に残されて、次の石川県立中央病院へご出発されたのでした。



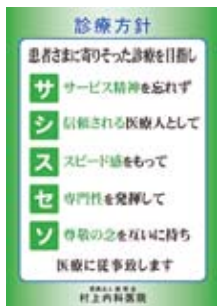
## 村上内科医院

院長 水野 清雄 先生



患者さんを笑顔にしたい

当院では診療方針の標語を作成し、職員一丸となって、日々の診療に取り組んでいます。現在、内科学会認定医をベースに、循環器と消化器の各専門医を習得し、糖尿病学会、高血圧学会、救急学会などの学会活動で得た知識をフルに活用して、総合診療医として地域医療に貢献したいと思えます。冠危険因子の管理を徹底し、心臓検査ツールを積極的に活用して、心疾患の早期発見にも努めたいと思います。さらには、県立病院などの専門医療機関との連携を密にして、患者さんひとり一人のニーズにあわせた医療の提供ができればと願っております。



住所：福井市文京6丁目25-27  
TEL：0776 (24) 5125  
診療科：内科、循環器内科、消化器内科、糖尿病内科、内分泌内科  
診療時間：8:45～12:00 / 13:30～18:00  
休診日：木曜・土曜午後、日曜、祝日  
URL：https://murakami-cli.jp

## たけふクリニック

院長 窪田 彰一 先生



地域の拠り所に

二〇一七年九月に越前市に開業しました。高血圧症や糖尿病などの生活習慣病を含めた内科一般を診療していますが、特に循環器内科を専門としています。最新のECGやホルター心電図などの検査機器を導入し、循環器に関して精密な検査を行える体制を整えています。狭心症や不整脈、ペースメーカーなどの心臓や血管の病気について、お気軽にご相談ください。また、訪問診療や往診も行っていますので、ご相談ください。患者さんご自身が病気や身体のことを理解していただくことが病状改善に繋がると考えていますので、わかりやすい説明・話しやすい環境作りに努めています。専門性が高いと判断した場合には、基幹病院と速やかに連携が取れる体制を整えていますので、安心して来院ください。



住所：越前市村国3-1-12  
TEL：0778 (29) 1212  
診療科：内科、循環器内科  
診療時間：9:00～13:00 / 15:00～19:00  
(土曜日 9:00～13:30)  
休診日：木曜、土曜午後、日曜、祝日  
URL：http://takefu.syouei-kai.com

# 地域医療連携に関するアンケート調査の結果報告

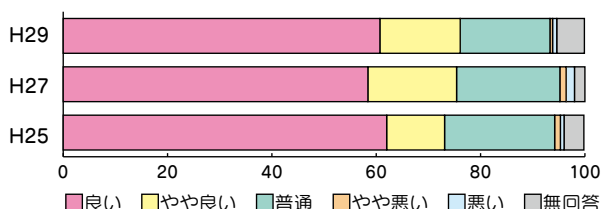
当院では、2年ごとに地域医療連携に関するアンケートを実施しています。

昨年度は、県内医療機関の先生方を対象に実施させていただきましたので、その結果の一部をご報告します。

今後も更なる改善に努めてまいりますので、よろしくお願いいたします。

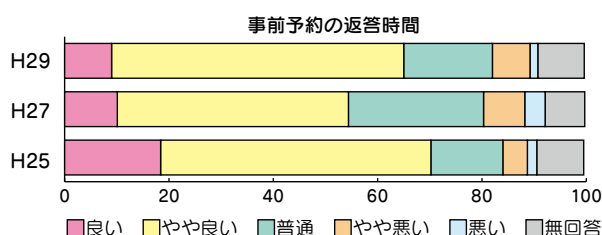
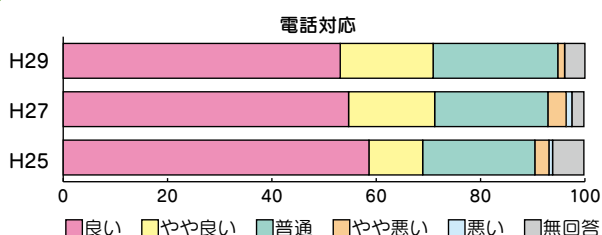
◎アンケート対象数：県内の852医療機関 回答数：377医療機関 回答率：44.2%

## 1 報告書について



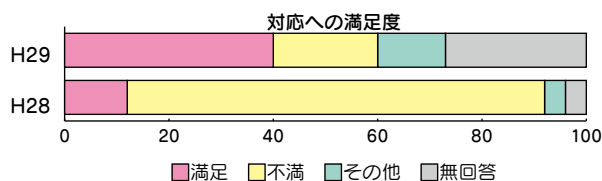
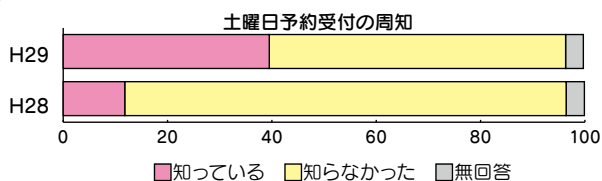
「医師の報告書」について、「良い」「やや良い」を合わせた率は、前回の75.5%から76.1%に僅かですが増加しました。今後も、迅速かつ丁寧な報告書作成に努めてまいります。

## 2 地域医療連携推進室の対応について



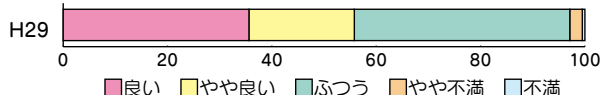
「電話対応」については、「良い」「やや良い」を合わせた率は、前回同様71%でしたが、「良い」の割合が減少しました。また、「事前予約の返答時間」については、目標としている20分以内の返答が、前回の54.7%から65.0%へ改善しました。

## 3 土曜日の紹介予約受付について



平成28年8月から土曜日午前中に紹介予約受付を開始しております。平成28年度末は周知度も満足度も11.8%でしたが、今回はいずれも大幅に増加しました。しかし、知らない方が6割以上おられますので、周知に努めるとともに満足いただける対応に努めてまいります。

## 4 退院支援・退院調整部門のスタッフ対応について



退院支援・退院調整は9名で担当しています。患者さんが安心して退院できるように、関係機関の皆様と連携を図りながら、丁寧な対応に努めてまいります。

### 医療機関の皆様へ

【土曜日の紹介予約受付に関するお願い】

土曜日は、紹介予約受付のみ行っております。転院や退院関係の問合せ、メディカルネットの開示につきましては、平日に対応させていただいております。

ご迷惑をおかけしますが、ご理解くださいますようお願い申し上げます。

土曜日紹介予約対応時間 8:30~12:30

外来診療は従来どおり休みです。

## 5 その他のご意見

- ・連携室と連携医が電子カルテを見る場所が離れているが、同じ場所であればより連携が密になると思う。
- ・もっと病院のPRに力を入れてほしい。

# 教えて 看護師さん vol.1



皮膚・排泄ケア  
認定看護師  
おかだ  
岡田 さおり

## 今、注目の「スキンテア」ちよこつと解説

### スキン・テアとは？

摩擦やずれによって皮膚が裂けた状態で、皮膚裂傷ともいいます。これは、皮膚が弱くなっている、何気ない日々の行動によって起こります。

高齢者の皮膚は、極端に薄くなったり内出血しやすい状態で、ベッド柵や車椅子などに当たったりこすれたりすると、容易に皮膚がめくれてしまうので、注意が必要です。



高齢者の薄く弱い皮膚、手足に多い！

### 弱くなった皮膚を守るために・・・

- ・低刺激性でローションタイプの伸びが良い保湿剤を1日2回以上塗布しましょう。1日2回の塗布でスキン・テアの発生率が50%減少したという報告があります。
- ・体位変換や移動の介助のときは、体を引っ張らないように注意し、手足はそつと下から支えるように持ちましょう。
- ・握るだけでスキン・テアが起こることがあります。
- ・皮膚は弱酸性の洗浄剤を泡立てて優しく洗い、こすらずに洗い流しましょう。熱いお湯は避け、拭くときも優しく押さえるようにします。
- ・食事と水分をしっかりと摂り、栄養を整えましょう。

### もしも、スキン・テアが発生したら・・・

- ・圧迫して血を止めましょう。
- ・流水でやさしく洗いましょう。
- ・傷は仮に保護し、薬局で白色ワセリンと非固着ガーゼ（傷口に張り付きにくいガーゼやパッド）を購入し、応急手当をしましょう。

#### スキンテアを減らすための予防法

- ・身体がぶつかりやすい箇所をカバーする
- ・皮膚を保湿する
- ・アームカバーや靴下を着用する
- ・テープを剥がすときの刺激を和らげる
- ・移動介助を2人以上で行う

出典：NIKKEI STYLE ヘルス UP 2016/6/1 朝刊

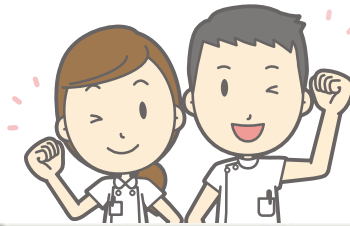


白色ワセリン



非固着ガーゼ

- ・医療用テープを使用すると、剥がすときに再びスキン・テアが発生することがあるので、テープなどはできるだけ使用せず、包帯などで固定しましょう。
  - ・以上のような応急処置をしたあと、医療者に相談しましょう。
- 日本創傷・オストミー・失禁管理学会  
「ベストプラクティス スキン・テアの予防と管理」  
別冊付録 弱くなった皮膚を守るためのしおりより



#### こんな人は「スキンテア」にご注意を

- ①  介護を受けている
- ②  皮膚が薄くなっている
- ③  長い期間、ステロイド剤をのんでいる
- ④  皮膚が乾燥しやすい
- ⑤  腕や足が腕や足がむくみやすい
- ⑥  血液の抗凝固剤をのんでいる
- ⑦  ちょっとぶつけただけで、あざがでやすい
- ⑧  何かの刺激で、皮膚がはがれたことがある

【解説】①スキン・テアは、介護を受ける高齢者に多くみられる症状です。②③加齢によって皮膚が薄くなってきます。ステロイドを長く使用している場合の副作用でも皮膚が薄くなる傾向があります。④⑤乾燥やむくみは、より皮膚が薄くなります。⑥⑦皮下出血しやすくなり、皮膚がはがれる危険性が高い状態です。⑧すでにスキン・テアになった可能性があります。皮膚を保護して刺激を避けるよう心がけましょう。

出典：日経電子版 2016/5/29 朝刊  
東京大学大学院教授 真田弘美監修

#### 地域医療連携推進室

TEL (0776)57-2900  
FAX (0776)57-2901

電話対応 月～金/8:30～18:00 土(紹介予約受付)/8:30～12:30  
祝日および年末年始(12/29～1/3)を除く

#### 救命救急センター

TEL (0776)57-2990 FAX(0776)57-2991

発行

## 福井県立病院 情報発信力強化委員会

〒910-8256 福井市四ツ井2丁目8-1 TEL (0776)54-5151(代) FAX(0776)57-2945



健康長寿の福井

HP <http://fph.pref.fukui.lg.jp/>

スマートフォンからは  
こちら→

